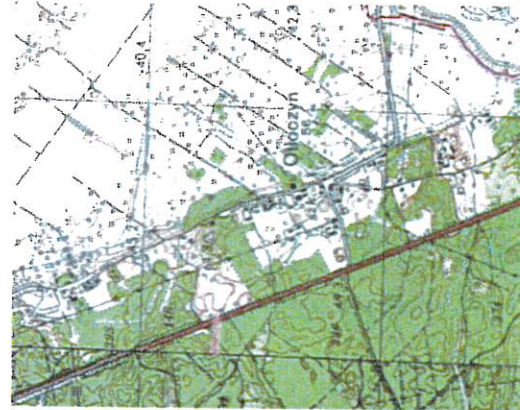
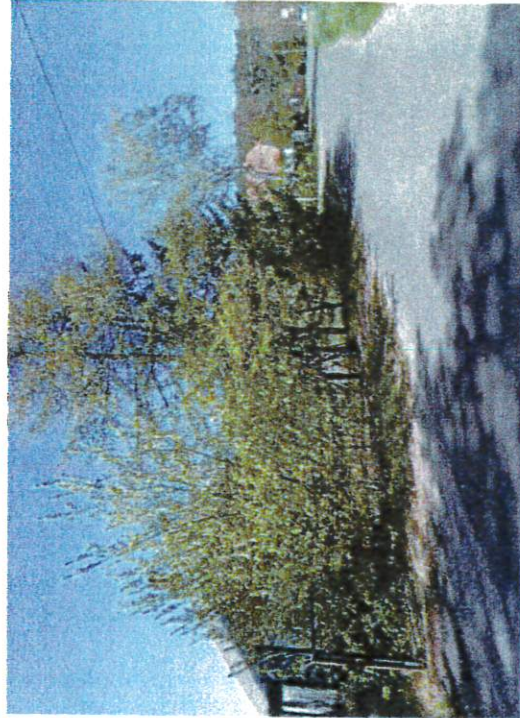
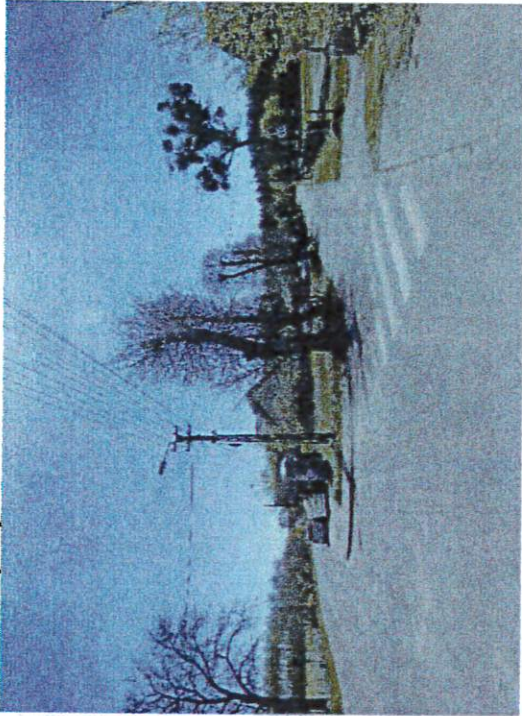
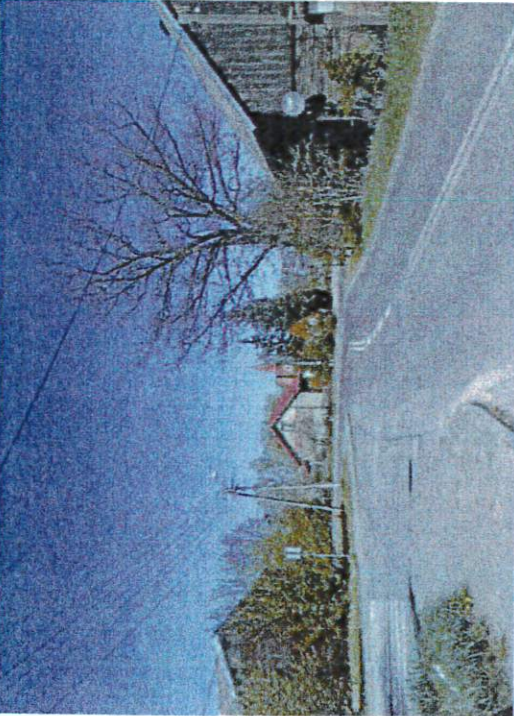


GEZ	KARTA ADRESOWA ZABYTKU		3. Miejscowość
1. Nazwa	UKŁAD RURALISTYCZNY MIEJSCOWOŚCI		OTŁOCZYN
2. Czas powstania			4. Adres
7. Fotografia z opisem wskazującym orientację w stosunku do sąsiednich terenów lub stron świata albo mapą z zaznaczonym stanowiskiem archeologicznym	Fotografia z centrum miejscowości, przy głównym skrzyżowaniu ul. Ciechocińskiej i Szlak Bursztynowy		Ottoczyn
Fotografia z opisem wskazującym orientację w stosunku do sąsiednich terenów lub stron świata albo mapą z zaznaczonym stanowiskiem archeologicznym	Fotografia z centrum miejscowości, przy głównym skrzyżowaniu ul. Ciechocińskiej i Szlak Bursztynowy		87-700 Aleksandrów Kujawski
Fotografia z opisem wskazującym orientację w stosunku do sąsiednich terenów lub stron świata albo mapą z zaznaczonym stanowiskiem archeologicznym	Fotografia z centrum miejscowości, przy głównym skrzyżowaniu ul. Ciechocińskiej i Szlak Bursztynowy		5. Przynależność administracyjna
Fotografia z opisem wskazującym orientację w stosunku do sąsiednich terenów lub stron świata albo mapą z zaznaczonym stanowiskiem archeologicznym	Fotografia z centrum miejscowości, przy głównym skrzyżowaniu ul. Ciechocińskiej i Szlak Bursztynowy		województwo kujawsko-pomorskie
Fotografia z opisem wskazującym orientację w stosunku do sąsiednich terenów lub stron świata albo mapą z zaznaczonym stanowiskiem archeologicznym	Fotografia z centrum miejscowości, przy głównym skrzyżowaniu ul. Ciechocińskiej i Szlak Bursztynowy		powiat aleksandrowski
Fotografia z opisem wskazującym orientację w stosunku do sąsiednich terenów lub stron świata albo mapą z zaznaczonym stanowiskiem archeologicznym	Fotografia z centrum miejscowości, przy głównym skrzyżowaniu ul. Ciechocińskiej i Szlak Bursztynowy		gmina Aleksandrów Kujawski
Fotografia z opisem wskazującym orientację w stosunku do sąsiednich terenów lub stron świata albo mapą z zaznaczonym stanowiskiem archeologicznym	Fotografia z centrum miejscowości, przy głównym skrzyżowaniu ul. Ciechocińskiej i Szlak Bursztynowy		6. Formy ochrony
Fotografia z opisem wskazującym orientację w stosunku do sąsiednich terenów lub stron świata albo mapą z zaznaczonym stanowiskiem archeologicznym	Fotografia z centrum miejscowości, przy głównym skrzyżowaniu ul. Ciechocińskiej i Szlak Bursztynowy		Wojewódzka Ewidencja Zabytków



8. Historia, opis i wartość

Otłoczyn stworzyła potrzeba istnienia ośrodka usługowego związanego z przeprawą przez bród na Wiśle. Powstał on na nizinie zalewowej rzeki zwanej potocznie w języku prasłowiańskim, (zbutwiały wymoczony len) i od niej, zaczęto ją nazywać Otłoczyn. Na tym rozlewisku do dziś dziko rośnie len. Otłoczyn znany jest z odkrycia pozostałości pieca warzelnianego o średnicy 290 cm służącego do produkcji soli. Jest to najstarsze tego typu znalezisko w Europie, pochodzące z okresu lateńskiego (II-I w. p.n.e.), związane z wpływami celtyckimi.

Do wsi docierał szlak bursztynowy (wiodący od Gopła, przez Grabie, Opoki, Służewo), a znajdowane w Otłoczynie rzymskich monet świadczy o bardzo ożywionych stosunkach handlowych przy okazji sprowadzania bursztynu. Kiedy w XIX wieku poznano i udokumentowano walory klimatyczne terenu rozlewiska Wisły od Torunia do Nieszawy, wzrosła ranga Otłoczyna jako miejscowości letniskowo wypoczynkowej.

We wsi znajduje się zabytkowa zabudowa mieszkalna o charakterze wiejskim – liczne domy oraz budynki gospodarcze oraz kościół i historyczne cmentarze.

9. Stan zachowania i postulaty dotyczące konserwacji

Stan zachowania: 4 – dobry (układ przestrzenny)
4 – dobry (zabudowa historyczna)

Zaleca się:

- podjęcie wszelkich możliwych działań dla powstania MPZP;
- zachowanie historycznej panoramy miejscowości, pełna możliwość ekspozycji miejscowości;
- zachowanie historycznego przebiegu i parametrów ulic i placów;
- zachowanie historycznych linii zabudowy ulic i placów;
- wprowadzenie nowej zabudowy głównie jako uzupełnienie zabudowy istniejącej, w gabarytach i formach architektonicznych zharmonizowanych z zabudową historyczną;
- podjęcie działań zmierzających do zaktywizowania właścicieli obiektów zabytkowych do dbałości o stan posiadanych zabytków;
- nie dopuszczenie do wprowadzania w obszar objęty ochroną obiektów współczesnych zakłócających historyczną strukturę i klimat zabudowy.

10. Wykonanie karty (autor, data i podpis)



mgr Daniel Wiśniewski

30.06.2023 r.

11. Zatwierdzenie karty (podpis wojewódzkiego konserwatora zabytków)*

*dotyczy zabytków niewpisanych do rejestru zabytków i niewiązanych do wojewódzkiej ewidencji zabytków